

## MERKINNÄT JA MÄÄRÄYKSET

### YLEISMÄÄRÄYS

Muutosalueita kehitetään useamman tontin kokonaisuuksissa siten, että yleiset katu- ja puistoalueet sekä viheryhteydet ratkaistaan osana alueen kehittämistä.

Alueen rautatie- ja ajoneuvoliikenteestä aiheutuvia melu-, värinä- ja runkomeluhaittoja tulee vähentää alueen suunnittelussa toimintojen ja rakennusten sijoittelun ja massoittelemalla, rakenteellisin ratkaisuin ja meluestein. Meluntorjuntaratkaisuihin on huomioitava sekä kehittyvä maankäyttö että olemassa oleva asutus.

### KERROSTALOVALTAINEN TÄYDENNYSALUE

Aluetta täydennetään monipuolisen asumisen alueena. Rakennusten maantasokerrokseen varataan kortteleittain yhteiskäyttötiloja. Muutokset tulee sovittaa alueen kulttuurihistoriallisiin arvoihin. Pysäköinti ratkaistaan kokonaisuutena laitospysäköinnillä.

### PIENTALOVALTAINEN TÄYDENNYSALUE

Aluetta täydennetään monipuolisen asumisen alueena. Muutokset tulee sovittaa alueen kulttuurihistoriallisiin arvoihin ja mittakaavaan. Alueen vehreys ja viheryhteydet tulee säilyttää.

### KESKUSTATOIMINTOJEN MUUTOSALUE

Aluetta kehitetään asumisen, liike- ja toimitilojen alueena. Maantasokerrokset varataan keskeisillä sijainneilla liike- ja toimitiloiksi. Alueen kulttuurihistorialliset arvot tulee säilyttää. Pysäköinti hoidetaan keskitetysti pysäköintilaitoksissa, joissa varaudutaan tarvittaessa myös liityntäpysäköintiin.

### ASUMISEN MUUTOSALUE

Aluetta kehitetään monipuolisen asumisen alueena. Korttelit muodostetaan jalankulkupainotteisen viherkadun ympärille. Korttelitasolla tavoitellaan vaihtelevia rakennusten korkeuksia ja monipuolisia rakennustyyppisiä. Rakennusten maantasokerrokseen varataan kortteleittain yhteiskäyttötiloja. Pysäköinti ratkaistaan kokonaisuutena laitospysäköinnillä radan varressa.

### UUSI VIHHERKATU

Viherkatu toimii kasvillisuudeltaan monipuolisen ja miellyttävänä kaupunkiympäristönä sekä hulevesien käsittely- ja viivytysalueena. Katualueelle tulee toteuttaa puustoisia viherrakenteita ja istutuksia sekä käyttää vettä läpäiseviä pintamateriaaleja. Alueelta varataan tilaa luonnonmukaisten hulevesien käsittely- ja viivytysrakenteiden toteuttamiseksi. Kadulle tulee toteuttaa laadukas kävelyn ja pyöräilyn ympäristö kadun luonteeseen soveltuvalla tavalla.

### UUSI ALIKULKU

### JALANKULUN JA PYÖRÄILYN YHTEYS- TAI KEHITTÄMISTARVE

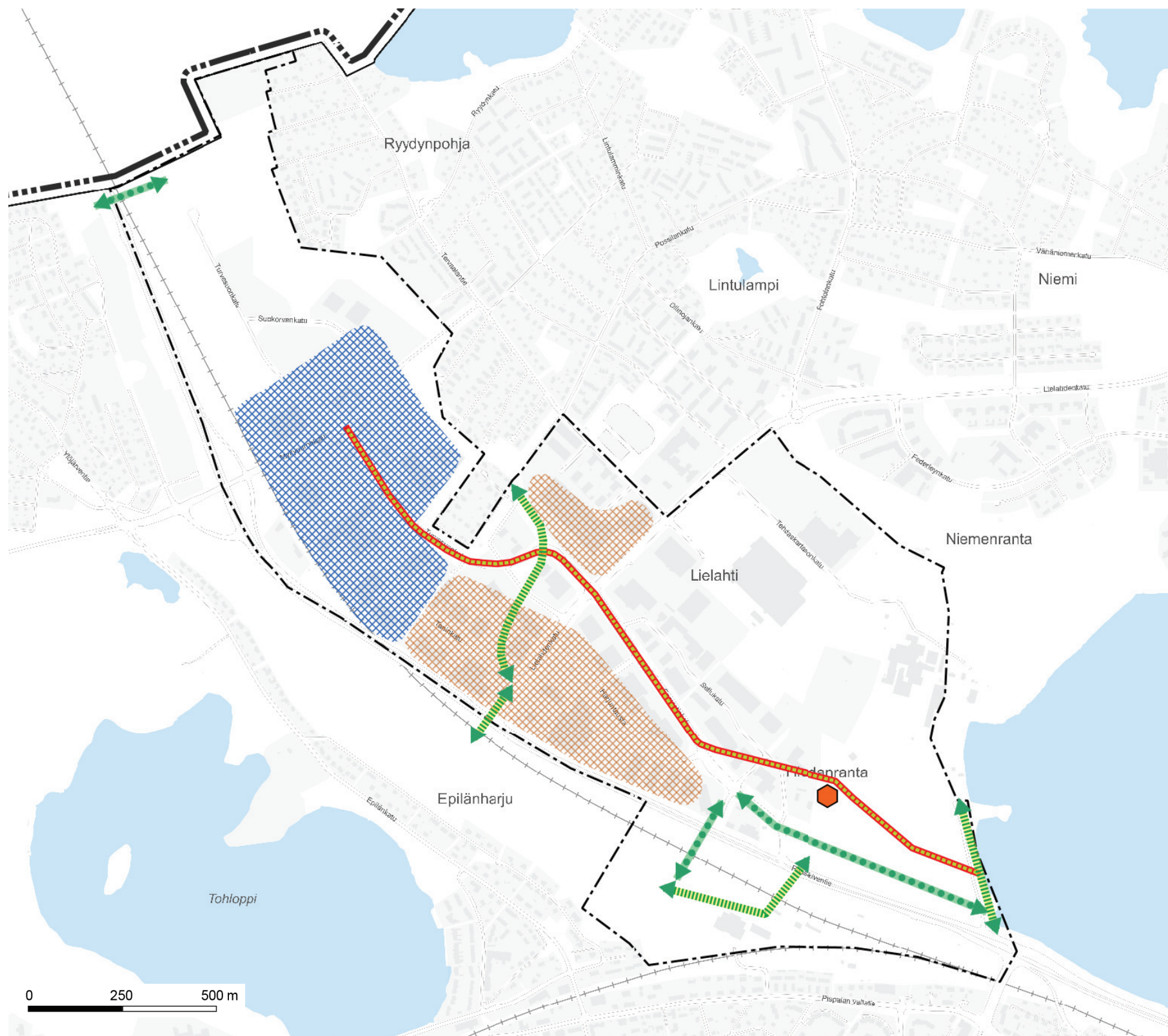
### VIRKISTYSYHTEYSTARVE

Uusi viheralueiden välinen virkistysyhteys, jota tulee kehittää luonnon monimuotoisuutta tukevana ja latvuspeitteeltään yhtenäisenä. Yhteyden luonne voi vaihdella rakennetusta luonnonmukaiseen.

### VAHVISTETTAVA PUUSTOINEN EKOLOGINEN YHTEYS

Alueen puustoinen yhteys on turvattava ja kehitettävä latvuspeitteeltään yhtenäiseksi.

### OSA-ALUEEN RAJA



## MERKINNÄT JA MÄÄRÄYKSET

### YLEISMÄÄRÄYS

Aluetta kehitetään useamman tontin kokonaisuuksissa siten, että yleiset katu- ja puistoalueet sekä viheryhteudet ratkaistaan osana aluekokonaisuuden kehittämistä. Vähittäiskaupan suuryksiköjä saa sijoittaa vain tilaa vaativan kaupan sekä kaupan ja palvelujen alueille ja kauppakeskukseen.

Alueen kävely- ja pyöräily-yhteyksiä vahvistetaan. Keskeisillä alueilla tulee mahdollistaa julkinen kävely-yhteys korttelialueiden läpi. Asukaspysäköinti osoitetaan pääosin keskitettyihin pysäköintilaitoksiin ja korttelien rakentamattomilla piha-alueilla mahdollistetaan maanvaraisen kasvillisuuden istuttaminen.

Viheralueille, tonteille, katualueille ja toreille on lisättävä kaupunkiluonnon monimuotoisuutta vahvistavaa monilajista puustoa ja kasvillisuutta.

Alueen rautatie- ja ajoneuvoliikenteestä aiheutuvia melu-, värinä- ja runkomeluhaittoja tulee vähentää alueen suunnittelussa toimintojen ja rakennusten sijoittelun ja massoittelun avulla, rakenteellisin ratkaisuin ja meluestein. Meluntorjuntaratkaisuihin on huomioitava sekä kehittyvä maankäyttö että olemassa oleva asutus.

### TILAA VAATIVAN KAUPAN ALUE

Aluetta kehitetään monipuolisten liike- ja toimitilojen alueena. Alueelle saa sijoittaa vähittäiskaupan suuryksiköitä. Alueen toiminnoista pyritään luomaan kokonaisuuksia, joiden sisällä on hyvät jalankulkuyhteydet. Alueelle ei saa sijoittaa asumista.

### KAUPAN JA PALVELUJEN ALUE

Aluetta kehitetään monipuolisena kaupan ja palvelujen alueena. Alueelle saa sijoittaa vähittäiskaupan suuryksiköitä. Suuryksiköiden maantasokerrosten tulee avautua kaupunkitilaan. Alueelle ei saa sijoittaa asumista.

### KAUPPAKESKUS

Kauppakeskukseen saa sijoittaa vähittäiskaupan suuryksiköitä ja toimitiloja. Suuryksikön maantasokerroksen tulee avautua kaupunkitilaan.

### VIRKISTYSYHTEYSTARVE

Uusi viheralueiden välinen virkistysyhteys, jota tulee kehittää luonnon monimuotoisuutta tukevana ja latvuspeitteeltään yhtenäisenä. Yhteyden luonne voi vaihdella rakennetusta luonnonmukaiseen.

### VAHVISTETTAVA PUUSTOINEN EKOLOGINEN YHTEYS

Alueen puustoinen yhteys on turvattava ja kehitettävä latvuspeitteeltään yhtenäiseksi.

### UUSI VIHHERKATU

Viherkatu toimii kasvillisuudeltaan monipuolisena ja miellyttävänä kaupunkiympäristönä sekä hulevesien käsittely- ja viivytysalueena. Katualueelle tulee toteuttaa puustoisia viherrakenteita ja istutuksia sekä käyttää vettä läpäiseviä pintamateriaaleja. Alueelta varataan tilaa luonnonmukaisten hulevesien käsittely- ja viivytysrakenteiden toteuttamiseksi. Kadulle tulee toteuttaa laadukas kävelyn ja pyöräilyn ympäristö kadun luonteeseen soveltuvalla tavalla.

### OSA-ALUEEN RAJA



KARTTA 5 - OSA-ALUEIDEN KEHITTÄMISPERIAATTEET  
Keskusta

## MERKINNÄT JA -MÄÄRÄYKSET

### YLEISMÄÄRÄYS

Asumisen kortteleissa pysäköinti osoitetaan pääosin pysäköintilaitoksiin siten, että kortteleihin muodostuu mahdollisimman paljon maanvaraista pihaympäristöä.

Rantojen ja veden saavutettavuutta ja ranta-alueiden virkistyskäyttöä on kehitettävä viileän vyöhykkeen hyödyntämisen näkökulmasta.

Viheralueille, tonteille, katualueille ja toreille on lisättävä kaupunkiluonnon monimuotoisuutta vahvistavaa monilajista puustoa ja kasvillisuutta.

Tammerkosken vesiluonnon kehittämismahdollisuus tulee ottaa huomioon maankäytön suunnittelussa.

#### Korkean rakentamisen laatu

Korkean rakentamisen hankkeissa on huomioitava maisemaan ja kaupunkikuvaan liittyvät vaikutukset. Hankkeen soveltuvuutta kaupunkikuvaan ja maisemaan on arvioitava jo ennen kaavahankkeen aloittamista.

#### Uusi yleismääräys.

### YLEISMÄÄRÄYS

Uusien maalämpöjärjestelmien rakentaminen ei saa vaikeuttaa maanalaisen huollon ja pysäköinnin järjestämistä.

#### Uusi yleismääräys.

### KÄVELYKESKUSTANA KEHITETTÄVÄ HITAAAN LIIKKUMISEN ALUE,

Liikenneympäristöä on kehitettävä kävelyn ehdoilla. Alueella kehitetään jalankulkijoiden olosuhteita viihtyisien, monipuolisten, laadukkaiden ja esteettömien kävelyalueiden, kävelypainotteisten katujen, kävelykatujen ja -reittien avulla. Alueen monimuotoista kaupunkivihreää on vahvistettava. Hitaan liikumisen alueella pyöräily on ohjattava ajoradoille lukuun ottamatta pyöräilyn pääreittejä.

#### Määräystä muutettu ja aluetta laajennettu.

### KAUPUNKIVIHREÄN KEHITTÄMISALUE

Puuston latvuspeitteisyyden, kerroksellisen kasvillisuuden ja viherpeitteisen vettä läpäisevän maanpinnan määrää on lisättävä nykytilanteeseen verrattuna. Katuvihreän määrää tulee lisätä. Hulevesiratkaisut tulee toteuttaa ensisijaisesti luontopohjaisina ratkaisuna kuten viherkatuina ja kasvikatoina.

#### Uusi määräys.

### RAITIOTIE

Raitiotien katujaksoilla kehitetään joukkoliikenteen toimintaedellytyksiä osana laadukasta ja tiivistyvää kaupunkiympäristöä. Katuympäristöä uudistettaessa tulee huolehtia siitä, että katutilan jäsentely, pysäkkien sijoittelu ja liittymäalueiden toteutustapa tukevat joukkoliikenteen sujuvuutta. Erityistä huomiota tulee kiinnittää pysäkkien ja niiden ympäristön jalankulku yhteyksien sujuvuuteen, esteettömyyteen ja viihtyisyyteen.

Katuun rajautuvan maankäytön tulee olla tehokasta etenkin pysäkkien läheisyydessä. Joukkoliikenteen pysäkkien ja vaihtoterminaalien läheisyydessä sekä pääkatujen keskeisissä kohdissa tulee varmistaa toimitilarakentamisen toteutuminen. Kadunvarsikortteleissa rakentamisen tulee edistää viihtyisän ja rajatun katutilan muodostumista.

#### Määräystä muutettu. Kumottava joukkoliikenteen laatuikäytävää koskeva määräys korvataan kantakaupungin yleiskaavan määräyksellä.

### KAUPUNKIRAKENTEEN KANNALTA MERKITTÄVÄ LIIKENTEEN KOKOOJAKATU JA JOUKKOLIIKENTEEN LAATUKÄYTÄVÄ

Katu suunnitellaan ja rakennetaan huomioiden eri liikennemuotojen tarpeet. Kehitetään erityisesti joukkoliikenteen laatua ja pysäkkien saavutettavuutta. Katuun rajautuvan maankäytön tulee olla tehokasta etenkin pysäkkien läheisyydessä.

#### Kohteita lisätty. Lisätty uusia katujaksoja.

### KESKUSTAN KEHÄ

Kehän liikenteellinen toimivuus on turvattava kaikessa suunnittelussa ja rakentamisessa. Yhteydet maanalaiseen pysäköintiin rakennetaan kehän yhteyteen tai sen välittömään läheisyyteen.

#### Kohteita lisätty. Lapintie - Ratapihankatu - Kanslerinrinne - Kalevantie on lisätty osaksi keskustan kehää.

### TÄRKEÄ JALANKULUN REITTI

Reitin laatua ja jatkuvuutta on parannettava.

#### Kohteiden sijaintia muutettu. Reittien sijaintiin on tullut muutoksia.

### JALANKULUN YHTEYSTARVE

Yhteyden toteuttamisedellytykset on tutkittava tarkemmassa suunnittelussa. Liikenneväylien ja vesistöjen kävelylle aiheuttamaa estevaikutusta on vähennettävä mahdollisuuksien mukaan.

#### Kohteita lisätty. Lisätty uusia yhteystarpeita vesistöjen yli. Kohteita poistettu. Poistettu strategisen osayleiskaavan jälkeen toteutuneet yhteydet ja muutettu ne tärkeiksi jalankulun reiteiksi.

### OHJEELLINEN VIRKISTYSYHTEYS

Keskuspuistoverkostoa yhdistävä virkistysyhteys ja/tai lähivirkistysalueiden sarja. Virkistysyhteydet ovat osa kantakaupungin viherrakennekokonaisuutta ja niitä on kehitettävä luonnon monimuotoisuutta tukevana, latvuspeitteisyydeltään yhtenäisinä ja kaupunkikuvassa hahmotettavina viheryhteyksinä.

Tarkemman suunnittelun yhteydessä tulee varmistaa lähivirkistysalueiden riittävyys, saavutettavuus, luontoarvot, kulttuurihistorialliset ja maisemalliset arvot sekä varmistaa virkistysyhteyksien ja ekologisten yhteyksien jatkuvuus. Yhteyden luonne voi vaihdella rakennetusta luonnonmukaiseen.

#### Yhteyksiä lisätty ja niiden sijainteja muutettu.

### PYÖRÄLIIKENTEEN SEUDULLINEN PÄÄREITISTÖ

Pyöräliikenteen seudullista pääreitistöä kehitetään korkeatasoisena seutu- ja aluekeskukset yhdistävänä verkkona. Pääreitistöä kehitetään nykyisten ja puuttuvien osuuksien osalta laadukkaina, sujuvina, nopeina, houkuttelevina ja turvallisin reitteinä, joilla jalankulku ja pyöräliikenne erotellaan omille väylilleen. Pääreitistön tarkempi sijainti ratkaistaan jatkosuunnittelussa.

#### Määräystä muutettu yhdenmukaiseksi kantakaupungin yleiskaavan määräyksen kanssa. Reittien sijainteja muutettu.

### PYÖRÄLIIKENTEEN ALUEELLINEN PÄÄREITISTÖ

Pyöräliikenteen alueellista pääreitistöä kehitetään korkeatasoisena seudullisen pääreitistön ja keskeiset asutus-, työpaikka- ja palvelukeskittymät yhdistävänä verkkona. Alueellista pääreitistöä kehitetään nykyisten ja puuttuvien osuuksien osalta laadukkaina, sujuvina, nopeina, viihtyisinä ja turvallisin reitteinä, joilla jalankulku ja pyöräliikenne pääsääntöisesti erotellaan omille väylilleen. Pääreitistön kehittämismahdollisuudet, laatuksiteerit, tarkempi sijainti ja yhteensovittaminen muun virkistyskäytön kanssa ratkaistaan jatkosuunnittelussa alueen ympäristöarvot huomioiden.

#### Määräystä muutettu yhdenmukaiseksi kantakaupungin yleiskaavan määräyksen kanssa. Reittien sijainteja muutettu.

### TUTKITTAVA OHJEELLINEN LÄHIJUNA-ASEMA

Lähijunaliikenteen asema, jonka ratatekninen, liikenteellinen ja taloudellinen toteuttamiskelpoisuus tulee tutkia osana seudullista lähijunajärjestelmää.

#### Kohteita lisätty. Amuri ja Ranta-Tampella lisätty.

### VAIHTOPYSÄKKI

Tärkeä joukkoliikenteen vaihtopysäkki, jonka suunnittelussa varataan riittävät tilavaraukset pyöräpysäköinnille ja sujuville vaihdoille.

#### Kohteita lisätty. Lisätty Pyynikintorin vaihtopysäkki.

## MERKINNÄT JA MÄÄRÄYKSET

### PIENVEINE - TAI LAUTTASATAMA

Vesiliikenteen toiminta on otettava huomioon suunniteltaessa lähiympäristön maankäyttöä sekä uusia kävelyn ja pyöräilyn yhteyksiä.

*Kohteita lisätty.*

### OHJEELLINEN UUSI TAI KEHITETTÄVÄ PIENVEINE- TAI LAUTTASATAMA

Uusi tai kehitettävä pienvenesatama, lauttasatama tai lähilaivaliikenteen laituri. Uuden tai kehitettävän pienvene- tai lauttasataman sijoittamisen tai kehittämisen edellytykset tulee tutkia tarkemman suunnittelun yhteydessä. Suunnittelussa tulee yhteensovittaa lähiympäristön muu maankäyttö, rantojen virkistyskäyttö ja -reitistöt satamatoimintojen kanssa sekä huomioida luonto-, maisema- ja kulttuuriympäristöarvot. Reitti- ja lähilaivaliikenteen satamissa ja laituripaikoilla tulee erityisesti edistää esteettömyyttä sekä rannan saavutettavuutta kävelen ja pyörällä.

*Määräystä muutettu ja kohteita lisätty.*

### MAAKUNNALLISESTI ARVOKAS RAKENNETTU KULTTUURIYMPÄRISTÖ TAI KOHDE

Alueen yksityiskohtaisemmassa suunnittelussa, rakentamisessa ja käytössä tulee turvata ja edistää alueen kaupunkikuvan ja rakennusperinnön arvojen säilymistä ja edelleen kehittämistä. Uusi rakentaminen on sopeutettava alueen kulttuuriympäristön ominaispiirteisiin ja ajalliseen kerroksellisuuteen. Kohteiden indeksi viittaa selostuksessa esitettyyn luetteloon.

*Kohteita lisätty. Kaavakartalle on lisätty 12 kohdetta. Määräystä muutettu. Poistettu kaavamääräysotsikosta kohteiden indeksinumero (M1-23).*

### PAIKALLISESTI ARVOKAS RAKENNETTU KULTTUURIYMPÄRISTÖ TAI KOHDE

Alueen yksityiskohtaisemmassa suunnittelussa, rakentamisessa ja käytössä tulee turvata ja edistää alueen kaupunkikuvan ja rakennusperinnön arvojen säilymistä ja edelleen kehittämistä. Uusi rakentaminen on sopeutettava alueen kulttuuriympäristön ominaispiirteisiin ja ajalliseen kerroksellisuuteen. Kohteiden indeksi viittaa selostuksessa esitettyyn luetteloon. Jälleenrakennuskauden alueilla ei tule sallia alkuperäiseen kaupunkirakenteeseen ja -kuvaan olennaisesti vaikuttavia muutoksia.

*Kohteita lisätty. Kaavakartalle on lisätty 14 kohdetta. Määräystä muutettu. Poistettu kaavamääräysotsikosta kohteiden indeksinumero (P1-19).*

### MUINAISJÄÄNNÖSKOHDE

Muinaismuistolailla rauhoitettu muinaismuistokohde, kiinteä muinaisjäännös. Alueen kaivaminen, peittäminen, muuttaminen ja muu siihen kajoaminen on muinaismuistolain nojalla kielletty. Aluetta koskevista toimenpiteistä on neuvoteltava museoviranomaisen kanssa ja pyydettävä lausunto. Muinaisjäännöksen laajuus tulee selvittää ennen alueen asemakaavoittamista. Asemakaavoituksen yhteydessä on huomioitava myös kohteen kytkeytyminen riittävän laajasti arvokkaihin kulttuuriympäristöihin ja maisemaan. Vesialueiden muuttuvan käytön yhteydessä on arvioitava vedenalaiseen kulttuuriperintöön liittyvien selvitysten tarpeellisuus yhteistyössä museoviranomaisen kanssa. Kohteiden indeksi viittaa selostuksessa esitettyyn luetteloon.

*Kohteita lisätty. Kaavakartalle on lisätty inventoidut muinaisjäännökset. Määräystä muutettu. Poistettu kaavamääräysotsikosta kohteiden indeksinumero (SM1-60).*

### MUU ARKEOLOGINEN KULTTUURIPERINTÖKOHDE

Maankäytön suunnittelussa tulee ottaa huomioon muut arkeologiset kulttuuri-perintökohteet ja niiden ympäristö. Alueella sijaitsevien historiallisten rakenteiden ja kerrostumien poistaminen on sallittua vain erityisestä syystä ja riittävän arkeologisen dokumentoinnin jälkeen. Aluetta koskevista suunnitelmista on kuultava museoviranomaisia. Asemakaavoituksen yhteydessä on huomioitava myös kohteen kytkeytyminen riittävän laajasti arvokkaihin kulttuuriympäristöihin ja maisemaan. Kohteiden indeksi viittaa selostuksessa esitettyyn luetteloon.

*Kohteita lisätty. Kaavakartalle on lisätty inventoidut muut arkeologiset kulttuuriperintökohteet. Määräystä muutettu. Poistettu kaavamääräysotsikosta kohteiden indeksinumero (s1-45).*

### OHJEELLINEN EKOLOGINEN YHTEYS

Ekologinen yhteys on merkittävä eliölajien liikkumiselle ja luonnon monimuotoisuuden säilymiselle. Ekologisen yhteyden toimivuus ja kytkeytyminen keskuspuistoverkostoon on turvattava.

Ekologinen yhteys on säilytettävä mahdollisimman leveänä ja kehitettävä kulkelekin yhteydetyypille ominaisella tavalla. Ekologinen yhteys on tyypiltään puustoinen-, avoin- tai siniyhteys, tai näiden yhdistelmä. Tarkemman suunnittelun yhteydessä ratkaistaan ekologisen yhteyden täsmällinen sijainti ja leveys huomioiden arvokkaat luontokohteet sekä kulttuurihistorialliset ja maisemalliset arvot. Yhteyksiä kehitetään yhteyden tyyppin mukaisesti kasvillisuudeltaan ja luonnon olosuhteiltaan mahdollisimman monimuotoisina ja ilmastonmuutokseen sopeutuvina. Puustoisia yhteyksiä on kehitettävä latvuspeitteisyydeltään yhtenäisiksi ja lajistoltaan monimuotoisiksi.

Ekologinen yhteys on turvattava maisemaa muuttavien maanrakennustöiden, puiden kaatojen tai muiden näihin verrattavien toimenpiteiden yhteydessä. Maisemaa muuttava maanrakennustyö, puiden kaataminen tai muut näihin verrattavat toimenpiteet ovat luvanvaraisia kuten MRL128 §:ssä on säädetty.

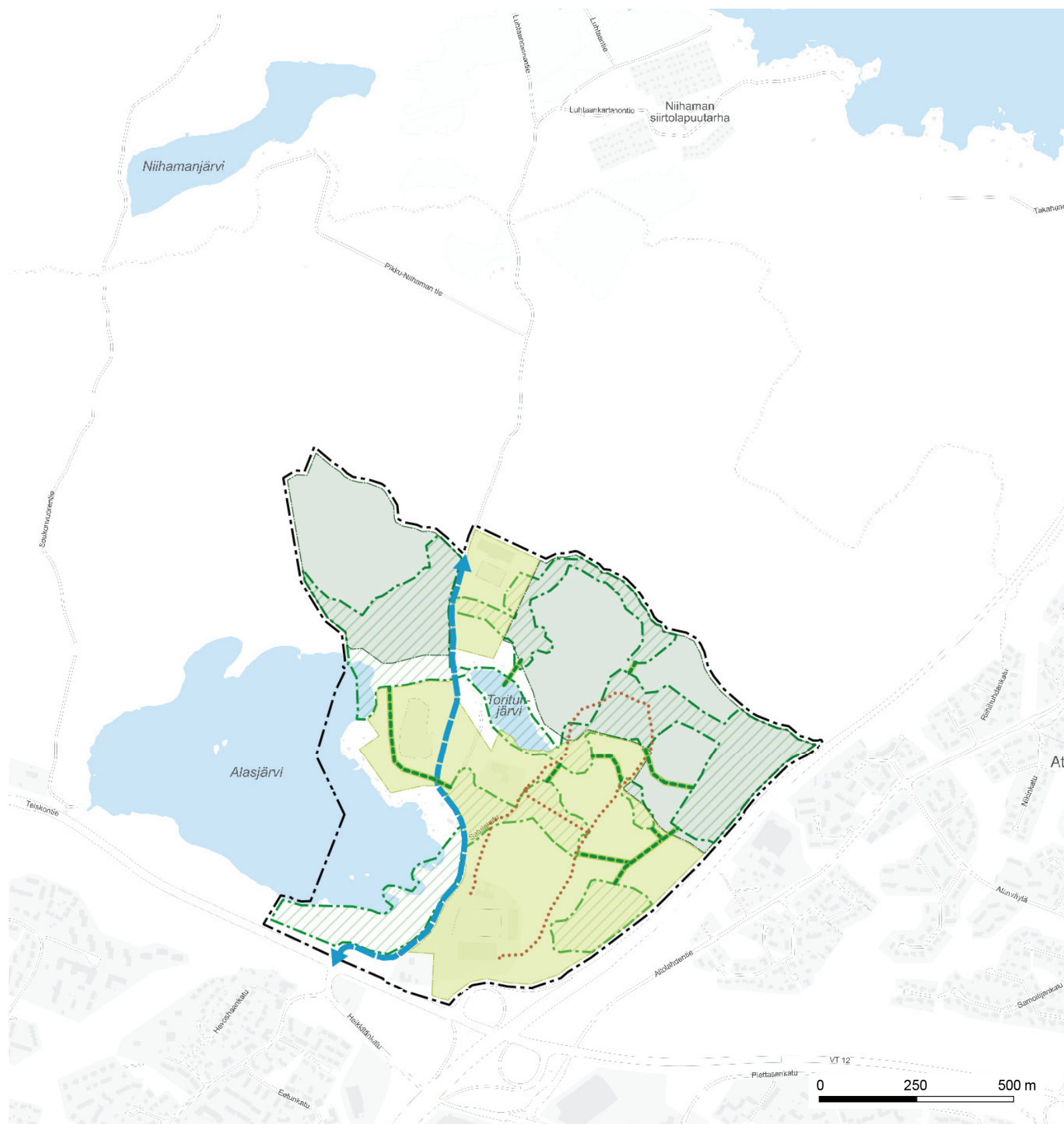
*Uusi määräys.*

### MERKITTÄVÄ UOMA TAI VESIREITTI

Uoma on säilytettävä avoimena tai palautettava avoimeksi. Uoman välitön lähiympäristö tulee säilyttää ja kehittää latvuspeitteisyydeltään yhtenäisenä puustovyöhykkeenä.

*Uusi määräys.*

### OSA-ALUEEN RAJA



## MERKINNÄT JA MÄÄRÄYKSET

### YLEISMÄÄRÄYS

Alueen suunnittelussa ja käytössä tulee varmistaa luontoarvojen ja ekologisten yhteyksien turvaaminen.

Alueen virkistyskäytön ja muun toiminnan pysäköinti ratkaistaan kokonaisuutena huomioiden tapahtuma-aikainen pysäköinti. Alue on tarkoitettu asema-kaavoitettavaksi.

### KEHITETTÄVÄ URHEILU- JA VIRKISTYSPALVELUIDEN ALUE

Aluetta kehitetään monipuolisena virkistyspalveluiden sekä urheilutoiminnan kuten ratsastus- ja koiraharastustoimintojen alueena. Toimintoja kehitettäessä tulee turvata alueen luontoarvot, varmistaa virkistysreitistöjen jatkuvuus sekä huomioida eri virkistyskäyttömuotojen tarpeet ja turvallisuus. Suunnittelussa tulee kiinnittää huomiota toimintojen saavutettavuuteen kävellen, pyörällä ja joukkoliikenteellä. Pysäköinti ratkaistaan kokonaisuutena huomioiden alueen muu virkistyskäyttö ja tapahtuma-aikainen pysäköinti.

### ULKOILU- JA VIRKISTYSMETSÄ

Aluetta ylläpidetään ja kehitetään yhtenäisenä, toimintoiltaan ja luonnonympäristöltään monipuolisena metsäalueena. Alueen suunnittelussa, käytössä ja hoidossa tulee ottaa huomioon toimivien ekologisten yhteyksien sekä laadukkaiden virkistysyhteyksien turvaaminen, kehittäminen ja kytkeytyminen muille alueille. Alueen luonto- ja maisemalliset arvot sekä metsätalouden toiminta- ja kehittämisedellytykset on turvattava.

### LUONNON MONIMUOTOISUUDEN KANNALTA ERITYISEN TÄRKEÄ ALUE

Alueet on huomioitava kokonaisuuksina asemakaavoitettavalla alueella. Suunnittelussa, käytössä ja hoidossa on turvattava luonnon monimuotoisuuden kannalta tärkeät elinympäristöt ja lajiesiintymät.

### VIHERYHTEYS

Säilytettävä tai kehitettävä viheryhteys, jonka suunnittelussa ja alueelle kohdistuvissa toimenpiteissä on turvattava ekologisten yhteyksien ylläpitäminen eri elinympäristöjen välillä.

### JALANKULUN JA PYÖRÄILYN YHTEYS- TAI KEHITTÄMISTARVE

### OHJEELLINEN RATSASTUSREITTI

Ratsastusreitit sijainti määritellään tarkemmin yksityiskohtaisemmassa kaavassa tai suunnitelmassa. Reitit suunnittelussa tulee turvata alueen luontoarvot ja ottaa huomioon alueen muu virkistyskäyttö. Eri-tyistä huomiota on kiinnitettävä eri virkistysreittien risteämisen turvallisuuteen.

### OSA-ALUEEN RAJA